



# Activiteitenbesluit Gemeentewerven

Sinds 1 januari 2011 vallen gemeentewerven, milieustraten en KCA-depots onder het Besluit algemene regels voor inrichtingen milieubeheer en bijbehorende Regeling (hierna: Activiteitenbesluit en Activiteitenregeling). Dit informatieblad gaat in op de gevolgen van deze wijziging en de relevante milieuaspecten voor gemeentewerven, milieustraten en KCA-depots (hierna: gemeentewerven). Na een algemene toelichting wordt in dit blad ingegaan op de meest voorkomende activiteiten met afvalstoffen. Daarna worden de overige activiteiten bij gemeentewerven beschreven en volgt een tabel met de vindplaats van de eisen.

## Algemeen

De gemeente heeft de wettelijke verplichting voor het beheer van alle afvalstoffen die bij inwoners vrijkomen en is verantwoordelijk voor onbeheerd aangetroffen afval. Daarnaast is de gemeente verantwoordelijk voor onderhoud van wegen en groenvoorziening. Op een gemeentewerf vinden ondersteunende activiteiten plaats die nodig zijn voor de uitvoering van deze gemeentelijke taken. De gemeentewerf kan tevens het inzamelpunt voor afvalstoffen van inwoners zijn. In een aantal gevallen is het inzamelpunt voor afvalstoffen niet op dezelfde locatie gevestigd. Een inzamelpunt voor afvalstoffen wordt vaak milieustraat of afvalbrengrstation genoemd. Een inzamelpunt voor uitsluitend klein chemisch afval wordt vaak KCA-depot genoemd.

## Type B of C

Welke eisen uit het Activiteitenbesluit gelden, hangt af van het type bedrijf. Er kan sprake zijn van een type B of type C bedrijf. Een type B bedrijf is een bedrijf dat volledig onder het Activiteitenbesluit valt en kan volstaan met een melding Activiteitenbesluit. Een type C bedrijf is een bedrijf dat moet voldoen aan een deel van de eisen in het Activiteitenbesluit en ook nog een omgevingsvergunning milieu nodig heeft.

Of een gemeentewerf een omgevingsvergunning milieu nodig heeft, is onder andere afhankelijk van het soort en de hoeveelheid ingenomen afval en het type ontdoener waarvan afvalstoffen worden aangenomen.



Zolang de gemeente uitsluitend activiteiten met afvalstoffen verricht die vallen onder de wettelijke plicht van de gemeente voor het beheer van alle afvalstoffen die bij inwoners vrijkomen, is geen omgevingsvergunning milieu nodig. Het gaat dan uitsluitend om het beheer van afvalstoffen afkomstig van particulieren en niet van bedrijven.

Als een gemeentewerf één van de volgende activiteiten uitvoert, dan is in ieder geval een omgevingsvergunning milieu nodig en is sprake van een type C bedrijf:

- Het opslaan van gevaarlijke afvalstoffen in afwachting van verwijdering met een capaciteit van meer dan 10 ton (IPPC-installatie tot 1 januari 2013, zie kader).
- Het opslaan van gevaarlijke afvalstoffen met een capaciteit van meer dan 50 ton.
- Het opslaan van groenafval van de gemeentelijke plantsoendienst met een capaciteit van meer dan 600 m<sup>3</sup>. Het opslaan van groenafval van particulieren leidt niet tot vergunningplicht, ook niet als de opslagcapaciteit meer dan 600 m<sup>3</sup> is.
- Het innemen en opslaan van de volgende gevaarlijke afvalstoffen van bedrijven:
  - meer dan 5 m<sup>3</sup> batterijen, spaarlampen, gasontlading-lampen inkt- en tonercassettes;
  - meer dan 30 ton loodaccu's;
  - meer dan 100 m<sup>3</sup> afgedankte apparatuur ingenomen bij de zogenaamde oud-voor-nieuw regeling;
  - andere afgedankte apparatuur van bedrijven die naar aard en hoeveelheid niet vergelijkbaar is met afgedankte apparatuur van huishoudens;
  - andere gevaarlijke afvalstoffen dan hierboven genoemd.
- Het innemen en opslaan van de volgende ongevaarlijke afvalstoffen van bedrijven:
  - groenafval;
  - geïmpregneerd hout;
  - meer dan 50.000 ton metaal;
  - meer dan 10.000 ton glas, textiel, kunststof, hout, papier en karton, bouwstoffen;
  - meer dan 10.000 ton voedingsmiddelen afkomstig van detail- en groothandel;
  - meer dan 10.000 ton banden van voertuigen; ongescheiden bedrijfsafval, zoals gemengd bouw- en sloopafval en restafval;
- Handelingen met ongescheiden afval stoffen, zoals gemengd bouw- en sloopafval, huishoudelijk afval of bedrijfsafval.
- Het mengen van afvalstoffen (= het samenvoegen van afvalstoffen die op een verschillende manier verwerkt worden).

Het innemen en opslaan van grond van onbekende samenstelling leidt niet tot de vergunningplicht, zolang het grond betreft die de gemeentewerf inneemt vanwege de wettelijke plicht van de gemeente voor het beheer van alle afvalstoffen. Dit is grond van inwoners of binnen de gemeente gedumpte grond. >

Het is ook mogelijk dat een gemeentewerf, vanwege andere, dan hierboven genoemde activiteiten, een omgevingsvergunning milieu nodig heeft en daarom een type C bedrijf is. Met de Activiteitenbesluit Internet Module (zie kader) kunnen gemeentewerven achterhalen of dit het geval is.

#### IPPC en RIE

Een IPPC-bedrijf heeft altijd een omgevingsvergunning milieu nodig. Een omgevingsvergunning beperkte milieutoets (OBM) is niet van toepassing. De IPPC-richtlijn is opgegaan in de Richtlijn Industriële Emissies (RIE). Op 1 januari 2013 treedt de implementatie van de RIE in de Nederlandse wetgeving in werking. Hierdoor wijzigt een aantal categorieën die IPPC-installaties aanwijzen. Voor gemeentewerven is de volgende wijziging van belang:

IPPC	RIE
installaties voor het opslaan in afwachting van verwijdering van gevaarlijke afvalstoffen met een capaciteit van meer dan 10 ton	installaties voor tijdelijke opslag van gevaarlijke afvalstoffen in afwachting van verwijdering en/of nuttige toepassing met een capaciteit van meer dan 50 ton

IPPC-installaties blijven vergunningplichtig, maar waarschijnlijk treedt er per 1 januari 2013 een wijziging van het Activiteitenbesluit in werking waardoor wel de eisen in hoofdstuk 3 ook van toepassing worden op IPPC-installaties.

#### Omgevingsvergunning beperkte milieutoets (OBM)

Gemeentewerven hebben voor handelingen die zijn gericht op het verwijderen van afvalstoffen altijd toestemming nodig van het bevoegd gezag. Dit geldt niet voor handelingen die zijn gericht op nuttige toepassing van afvalstoffen. De gemeentewerf moet deze toestemming aanvragen door het indienen van een aanvraag voor een omgevingsvergunning beperkte milieutoets (OBM). Het doel van de OBM is dat het bevoegd gezag vooraf instemt met het van start gaan van handelingen met afvalstoffen op een specifieke locatie. De OBM bevat geen voorschriften. Het bevoegd gezag kan de OBM weigeren in het belang van doelmatig beheer van afvalstoffen. De Activiteitenbesluit Internet Module (AIM) informeert bedrijven als activiteiten zijn geselecteerd waarvoor een OBM is vereist en biedt een link naar het Omgevingsloket Online (OLO) om de OBM aan te vragen.

### Activiteitenbesluit internet module (AIM)

Het indienen van een melding Activiteitenbesluit kan elektronisch via de Activiteitenbesluit internet-module (AIM): <http://aim.vrom.nl/>. Met de AIM kunnen bedrijven:

- online een melding Activiteitenbesluit indienen;
- achterhalen of sprake is van een type A, B of C bedrijf;
- achterhalen of een melding Activiteitenbesluit, een omgevings-vergunning beperkte milieutoets en/of een omgevingsvergunning milieu nodig is/zijn;
- nagaan welke voorschriften van toepassing zijn; via het invullen van de vragenboom over de uitgevoerde activiteiten genereert de AIM een voorschriftenpakket op maat.

### Omgevingsloket Online (OLO)

De gemeentewerf kan een aanvraag omgevingsvergunning milieu of een omgevingsvergunning beperkte milieutoets elektronisch indienen via het Omgevingsloket Online (OLO): [www.infomil.nl](http://www.infomil.nl). Een bedrijf kan tevens met het OLO een vergunningcheck doen. De uitkomst van de check laat zien voor welke werkzaamheden en activiteiten de gemeentewerf een omgevingsvergunning nodig heeft, welke procedure de aanvraag zal volgen en welk bevoegd gezag de aanvraag behandelt. Het OLO geeft ook aan welke bijlagen de gemeentewerf aan de aanvraag moet toevoegen.

### Verwijderen of nuttig toepassen van afvalstoffen

Als de gemeentewerf afvalstoffen afvoert om te worden verwijderd (gestort of verbrand) gelden strengere eisen dan als de afvalstoffen worden afgevoerd voor nuttige toepassing. Bij opslag en afvoer van huishoudelijk restafval, asbest, cellenbeton en kwikhoudende voorwerpen is in principe sprake van het verwijderen van afvalstoffen. Bij het verbranden van huishoudelijk restafval kan bij hoofdgebruik van het afval als brandstof of voor energieopwekking sprake zijn van nuttig toepassen.

### Bevoegd gezag

Of Burgemeester en Wethouders (B&W) of Gedeputeerde Staten (GS) het bevoegd gezag zijn, is afhankelijk van het type bedrijf, de aard van de uitgevoerde activiteiten en of een OBM nodig is.

#### Type B

Als een gemeentewerf geen omgevings-vergunning milieu nodig heeft, dan zijn B&W het bevoegd gezag tenzij sprake is van specifieke activiteiten met afvalstoffen. In het laatste geval zijn GS het bevoegd gezag.

#### Type C

Als een gemeentewerf een omgevingsvergunning milieu nodig heeft, specifieke activiteiten met afvalstoffen uitvoert en een OBM nodig heeft, dan zijn GS het bevoegd gezag. Als geen OBM nodig is, zijn B&W het bevoegd gezag, maar moet GS een verklaring van geen bedenkingen afgeven.

#### IPPC

Bij een IPPC-bedrijf, waar sprake is van specifieke activiteiten met afvalstoffen, zijn altijd GS het bevoegd gezag.

#### Specifieke activiteiten met afvalstoffen

De bedoelde specifieke activiteiten met afvalstoffen zijn onder andere:

- het overslaan van gevaarlijke afvalstoffen afkomstig van bedrijven of particulieren;
- het opslaan van gevaarlijke afvalstoffen afkomstig van bedrijven;
- een KCA-depot met een capaciteit van 35 m<sup>3</sup> of meer;
- het overslaan van huishoudelijke afvalstoffen met een capaciteit van 1.000 m<sup>3</sup> of meer;
- het ontwateren van afvalstoffen met een capaciteit van 15.000 ton of meer;
- het op of in de bodem brengen of verbranden van afvalstoffen.

Zie ook het schema Bevoegd gezag Wet milieubeheer op:

<http://www.infomil.nl/onderwerpen/integrale/wet-milieubeheer/bevoegd-gezag/>

### Nieuwe gemeentewerven

Gemeentewerven die zijn opgericht na

1 januari 2011 en volledig onder het Activiteitenbesluit vallen (type B) moeten een melding Activiteitenbesluit doen en in de meeste gevallen een OBM aanvragen bij het bevoegd gezag. Een positief besluit op de OBM betekent toestemming om te kunnen starten met de activiteiten. In een aantal gevallen is een OBM niet voldoende en moet de gemeentewerf ook nog een omgevings-vergunning milieu aanvragen. Dit geldt voor de type C bedrijven. Als de gemeentewerf de vragenboom in de Activiteitenbesluit Internet Module (AIM) invult, wordt duidelijk of een omgevings-vergunning milieu nodig is. De AIM biedt een link naar het Omgevingsloket Online om deze vergunning aan te vragen.

### Bestaande gemeentewerven

Bij wijzigingen bij een bestaande gemeentewerf die volledig onder het Activiteitenbesluit valt (type B), moet de gemeentewerf een melding Activiteitenbesluit indienen. Bestaande gemeentewerven, die vergunningplichtig zijn (type C), moeten bij wijzigingen of een aanvraag omgevingsvergunning milieu doen of een melding Activiteitenbesluit doen. Bestaande gemeentewerven hebben geen OBM nodig, omdat de eerder verleende vergunning wordt gezien als de toestemming.

## Melding Activiteitenbesluit

Vier weken voor oprichting of verandering van een gemeentewerf moet de gemeentewerf een melding doen bij het bevoegd gezag. Bij verandering is een melding alleen vereist als een afwijking ontstaat van eerder verstrekte gegevens. De gemeentewerf kan de melding elektronisch indienen met de Activiteitenbesluit Internet Module (AIM).

De gemeentewerf moet bij de melding gegevens verstrekken over de locatie, activiteiten, processen en indeling en uitvoering van de gemeentewerf. Daarnaast moet de gemeentewerf afhankelijk van de activiteiten aanvullende informatie aanleveren.

### Aanvullende informatie: gegevens over afvalstoffen

Omdat sprake is van handelingen met afvalstoffen van derden, moet de gemeentewerf bij de melding de volgende gegevens verstrekken:

- de aard van de afvalstoffen en de activiteiten met afvalstoffen;
- per handeling per afvalstof de maximale opslagcapaciteit en de verwerkingscapaciteit per jaar;
- een beschrijving van de procedures van acceptatie en controle van afvalstoffen.

Bij het indienen van de melding via de AIM wordt de gemeentewerf gevraagd om deze gegevens in te vullen. Voor de handelingen met afvalstoffen waarvoor de gemeentewerf geen omgevingsvergunning milieu nodig heeft, is een overzicht beschikbaar van Eural-categorieën waar de afvalstoffen onder vallen. De AIM voegt deze gegevens automatisch toe.

### Aanvullende informatie: akoestisch onderzoek

Als bij de gemeentewerf in de buitenlucht metalen in bulk worden overgeslagen of in de buitenlucht metalen mechanisch worden bewerkt, moet de gemeentewerf bij de melding een akoestisch onderzoek voegen. Het bevoegd gezag kan ook een akoestisch onderzoek verplicht stellen als aannemelijk is dat de geluidnormen door andere activiteiten worden overschreden. Met name transportbewegingen en laad- en losactiviteiten op korte afstand van woningen kunnen leiden tot overschrijding van de geluidnormen.

### Aanvullende informatie: bodemonderzoek

Een gemeentewerf voert bodembedreigende activiteiten uit. Bij oprichting moet de gemeentewerf binnen drie maanden een bodemonderzoek laten uitvoeren en de resultaten toesturen aan het bevoegd gezag. Bij beëindiging van het gehele bedrijf, maar ook bij beëindiging van specifieke bodembedreigende activiteiten (ondergrondse opslag vloeibare brandstof, afgewerkte olie of pek) moet binnen zes maanden een bodemonderzoek worden uitgevoerd. Bij veranderingen kan het bevoegd gezag gemotiveerd eisen dat een bodemonderzoek ter plaatse noodzakelijk is. De gemeentewerf moet er voor zorgen dat een eventueel veroorzaakte verontreiniging binnen zes maanden na toezending van het onderzoek is opgeruimd.

Het uitvoeren en rapporteren van bodemonderzoek moet gebeuren door een erkend bedrijf op grond van het Besluit bodemkwaliteit. Een aanwezige vloeistofdichte vloer of verharding hoeft tijdens een bodemonderzoek niet te worden doorboord of aangetast. Voor meer informatie zie het informatieblad Activiteitenbesluit: Bodem.

## Activiteiten met afvalstoffen

Onder de hiernavolgende onderdelen worden de meest voorkomende activiteiten met afvalstoffen beschreven. Per activiteit zijn de belangrijkste eisen uit het Activiteitenbesluit toegelicht. Deze eisen zijn van toepassing op type B en op type C bedrijven, met uitzondering van de opslag van gevaarlijke afvalstoffen. De voorschriften voor de opslag van gevaarlijke afvalstoffen zijn niet van toepassing op type C-bedrijven, voor zover sprake is van afvalstoffen die gevaarlijke stoffen zijn in de zin van het ADR.

### Acceptatie en controle afvalstoffen

De gemeentewerf moet een actuele beschrijving hebben van de procedures van acceptatie en controle van de ontvangen afvalstoffen. In deze beschrijving is in ieder geval opgenomen:

- van welke soort instanties of personen afvalstoffen worden aangenomen (particulieren en/of bedrijven; wel of niet alleen inwoners van de gemeente);
- de manier waarop de afvalstoffen moeten worden aangeboden (bijvoorbeeld de manier van verpakken, zoals geldt voor asbest);
- de wijze van controle bij ontvangst vaak zal dit een visuele controle zijn; als degene die de afvalstoffen brengt, zelf moet sorteren, dan moet zijn vermeld hoe hierop wordt toegezien);
- hoe wordt omgegaan met afwijkende afvalstoffen (bijvoorbeeld afvalstoffen die verontreinigd blijken te zijn met olie of teer).

De gemeentewerf moet werken overeenkomstig deze beschrijving. Dat betekent in ieder geval dat de procedures bekend zijn bij de medewerkers, maar ook bij de inwoners die hun afvalstoffen afgeven.

De gemeentewerf moet de van inwoners ingenomen afvalstoffen bij inname gescheiden houden en opslaan in daarvoor bestemde opslagvoorzieningen. Dit geldt voor alle afvalstoffen, ook voor het ongesorteerde (grof) huishoudelijk afval en de afvalstoffen die de gemeentewerf naar soort gescheiden moet houden vanuit het oogpunt van veiligheid of bodembescherming.

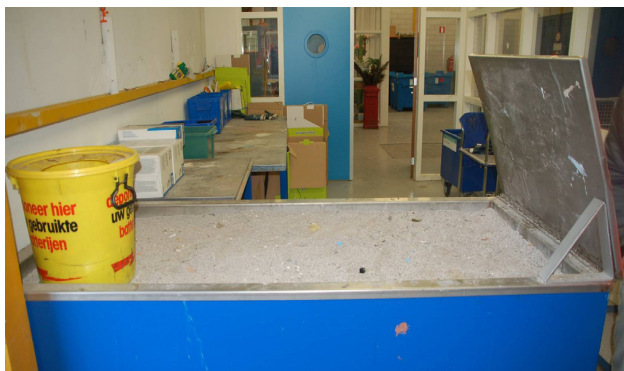
### Registratie afvalstoffen

Elk bedrijf moet bedrijfsafvalstoffen en gevaarlijke afvalstoffen die afkomstig zijn van een andere rechtspersoon melden of registreren. De gemeentewerf moet deze gegevens vijf jaar bewaren. Deze verplichtingen gelden op basis van de Wet milieubeheer en het Besluit melden afvalstoffen naast de eisen uit het Activiteitenbesluit.

Voor het innemen van gevaarlijke afvalstoffen (KCA of KGA, zie kader) is meestal een sorteerruimte aanwezig. In deze ruimte vinden handelingen plaats, zoals inspecteren, sorteren, overschenken en ompakken. Aan het einde van de dag moet de sorteerruimte leeg zijn en moeten de afvalstoffen zijn opgeslagen in een ruimte die aan PGS 15 voldoet. In de sorteerruimte mag geen permanente opslag plaatsvinden. De opslag die gedurende de dag in een sorteerruimte aanwezig is, wordt gezien als werkvoorraad en is vrijgesteld van de eisen voor opslag. Vanwege brandveiligheid is het van belang om de werkvoorraad brandbare vloeistoffen zo klein mogelijk te houden. De gemeentewerf moet ervoor zorgen dat de opslag van gevaarlijke afvalstoffen plaatsvindt in deugdelijke verpakkingen die bestand zijn tegen de desbetreffende afvalstoffen. Voor de opslag van meer dan 50 liter aan brandbare vloeistoffen moet een lekbak aanwezig zijn.

#### KCA of KGA

Klein Chemisch Afval (KCA) bestaat uit afvalstoffen die als gevaarlijk kunnen worden aangemerkt en die in kleine hoeveelheden bij huishoudens vrijkomen. De afvalstoffen die tot het KCA behoren en gescheiden moeten worden ingezameld staan vermeld op de KCA-lijst. Voorbeelden hiervan zijn verfstoffen, batterijen, spaarlampen en medicijnen. Klein Gevaarlijk Afval (KGA) bestaat uit kleine hoeveelheden gevaarlijk afval afkomstig van bedrijven tot 200 kg per afvalstof en per afgifte. De afvalstoffen die tot het KGA behoren zijn aangewezen in het Besluit inzamelen afvalstoffen. Voorbeelden hiervan zijn afgewerkte olie, laboratoriumchemicaliën, verfstoffen en amalgaam.



#### Opslaan van gevaarlijke afvalstoffen in verpakking

De opslag van KCA en andere gevaarlijke afvalstoffen in verpakking moet voldoen aan eisen uit de richtlijn PGS 15 als betreffende afvalstoffen gevaarlijke stoffen zijn in de zin van het ADR (zie kader). Ook ongereinigde verpakkingen van gevaarlijke stoffen moeten aan deze eisen voldoen. Op grond van de PGS 15 is het niet toegestaan om handelingen te verrichten in een opslagruimte. Ook is de opslagruimte voor gevaarlijke afvalstoffen niet toegankelijk voor derden. Sorteren moet daarom elders plaatsvinden.

Voor de opslag van accu's geldt PGS 15 niet. Oude accu's moeten rechttop boven een vloeistofdichte vloer of verharding of een lekbak worden opgeslagen. Zie voor meer informatie over de opslag van gevaarlijke stoffen de website [www.infomil.nl](http://www.infomil.nl).

#### Gevaarlijke (afval)stoffen

Voor de indeling en definiëring van gevaarlijke stoffen is aangesloten bij de Wet vervoer gevaarlijke stoffen. De classificatie van gevaarlijke stoffen vindt plaats conform de Europese overeenkomst ADR (Accord Européen relatif au transport international des marchandises dangereuses par route). Veel voorkomende gevaarlijke stoffen zijn ingedeeld in de volgende ADR klassen: gassen (ADR klasse 2), brandbare vloeistoffen (ADR klasse 3) en bijtende stoffen (ADR klasse 8). Of sprake is van een gevaarlijke afvalstof volgt uit de Eural en wordt niet bepaald door de ADR. Uitgangspunt is dat een afvalstof van een ADR-stof een gevaarlijke afvalstof is. Maar ook niet ADR-stoffen kunnen gevaarlijke afvalstoffen zijn.

#### Opslaan asbesthoudend afval

Inwoners kunnen asbesthoudend afval afgeven bij de gemeentewerf onder de voorwaarden van het Asbestverwijderingsbesluit. Het asbest moet worden verpakt in niet-luchtdoorlatend verpakkingsmateriaal van zodanige dikte en sterkte dat dit niet scheurt. Na inname moet het verpakkingsmateriaal waarin het asbest is verpakt, onmiddellijk worden afgesloten en opgeslagen in een afgesloten opslagplaats. Als asbest niet is verpakt vanwege vorm of formaat, dan moet onmiddellijk na inname opslag plaatsvinden in een speciaal hiervoor bestemde afgesloten container.



## Opslaan van afvalstoffen die geen gevaarlijke stoffen zijn

Voor de eisen voor bescherming van de bodem worden overige afvalstoffen onderverdeeld in drie groepen:

- goederen waaruit vloeibare bodem-bedreigende stoffen kunnen **lekken (L)**,
- goederen die bij contact met water significant kunnen **uitlogen (U)**
- inerte goederen: niet bodembedreigend en niet gevaarlijk (zie kader) **(I)**.

In de Activiteitenregeling is een aantal goederen aangemerkt als L, U en I. Hieronder is een overzicht gegeven van bij gemeentewerven voorkomende afvalstoffen en de groep waarin ze zijn ingedeeld. Het overzicht is beperkt tot de goederen die in de Activiteitenregeling zijn aangemerkt.

Goederen	
snoeihout	I
afgedankte apparatuur, niet afkomstig van particuliere huishoudens, waaruit bodembedreigende stoffen kunnen lekken	L
afvalhout, ongeveer en onbehandeld (A-hout)	I
ongeshredderd afvalhout (geverfd, gelakt, plaatmateriaal) (B-hout)	I
geshredderd afvalhout (geverfd, gelakt, plaatmateriaal) (B-hout)	U
verduurzaamd afvalhout zonder KOMO-keur (C-hout)	U
aluminium, ijzer, roestvrijstaal	I
andere metalen dan aluminium, ijzer, roestvrijstaal	U
metaal met aanhangende olie of emulsie	L
metaal met aanhangende olie of emulsie na 48 uur uitlekken	U
gebruikte olielinters, oliehoudende poetsdoeken en gebruikt, absorptiemateriaal	L
banden van voertuigen	I
ongereinigde verpakkingen van voedingsmiddelen, smeeroilie, verf, lak of drukinkt, bestrijdingsmiddelen of gevaarlijke stoffen	L
kunststof anders dan ongereinigde verpakkingen van voedingsmiddelen, smeeroilie, verf, lak of drukinkt, bestrijdingsmiddelen of gevaarlijke stoffen	I
kunststof, papier en karton, textiel en tapijt, vlakglas	I
nat veegafval, prullenbakafval en strandafval	L
droog veegafval, prullenbakafval en strandafval	U
tuinmeubilair en straatmeubilair	I
slib van havens, kanalen, sloten, grachten en vijvers	L
riool-, kolken- en gemalenslib	L
(composieten van) teerhoudend of bitumineus afval	U

Voor de opslag van **inerte** afvalstoffen hoeft de gemeentewerf geen bodembeschermende voorzieningen te treffen.

De opslag van afvalstoffen, waaruit bodembedreigende vloeistoffen kunnen **lekken**, moet plaatsvinden boven een vloeistofdichte vloer, verharding of lekbak.

Afvalstoffen die kunnen **uitlogen** moet de gemeentewerf opslaan boven een vloeistofkerende voorziening als de opslag tegen inregenen is beschermd of boven een vloeistofdichte vloer of verharding als de opslag toch in de open lucht plaatsvindt.

### Inerte goederen

Inerte goederen zijn goederen die geen bodembedreigende stoffen, gevaarlijke stoffen of CMR-stoffen zijn. De Regeling bij het Activiteitenbesluit bevat een lijst van goederen die in elk geval als inert kunnen worden beschouwd, mits geen verontreiniging met bodembedreigende stoffen heeft plaats gevonden. Op deze lijst staan onder andere schone grond, zand, klei, verschillende steensoorten, gebroken asfalt en betongranulaat. De niet-inerte goederen worden verder onderverdeeld in lekkende en uitlogende goederen, waarover de regeling niet limitatieve lijsten bevat.

De definities van inert, lekkend en uitlogend zijn van belang voor de werkingssfeer van de voorschriften bij op- en overslag van goederen. Zie voor meer informatie de website van Kenniscentrum InfoMil, onder Activiteitenbesluit uitgelegd ([www.infomil.nl](http://www.infomil.nl)).



### Geurhinder groenafval

Om geurhinder te voorkomen moet de gemeentewerf groenafval, met uitzondering van hout- en snoeiafval, elke twee weken afvoeren. Dit hoeft niet als de gemeentewerf het groenafval gaat composteren. Voor composteren gelden specifieke eisen. De gemeentewerf moet er bijvoorbeeld zorgen voor een goede samenstelling van de composthoop en het regelmatig omzetten van de composthoop. Composteren moet plaatsvinden op een absorptielaag en de composthoop moet worden afgedekt.

## Opslaan afgedankte elektrische en elektronische apparatuur

Afgedankte elektrische en elektronische apparatuur afkomstig van particuliere huishoudens vanwege de verwijderingsplicht, worden gezien als inerte goederen. De gemeentewerf kan deze apparatuur daarom zonder bodembeschermende voorzieningen opslaan.

Overige afgedankte apparatuur waaruit mogelijk bodem-bedreigende vloeistoffen kunnen lekken, moet de gemeentewerf opslaan boven een vloeistofdichte vloer, verharding of lekbak.

## Opslaan afvalhout

Hout wordt ingedeeld in A-hout (schoon en onbehandeld hout), B-hout (geverfd en gelakt hout, plaatmaterialen en dergelijke) en C-hout (verduurzaamd hout). Afvalhout zal veelal bestaan uit B-hout en kan zonder bodembeschermende voorzieningen worden opgeslagen. Verduurzaamd hout zonder KOMO-keur en B-hout moet de gemeentewerf opslaan boven een vloeistofkerende vloer met een voorziening tegen inregenen. Zonder bescherming tegen inregenen moet opslag plaatsvinden boven een vloeistofdichte vloer of verharding en gelden eisen voor het te lozen afvalwater dat in contact is geweest met het hout.



## Brandgevaarlijke goederen

Goederen kunnen brandgevaarlijk zijn, zoals hout, papier of banden van voertuigen. De brandgevaarlijkheid van goederen die geen gevaarlijke stoffen zijn, wordt geregeld via het Bouwbesluit 2012, dat geldt naast het Activiteitenbesluit (voorheen stond dit in het Besluit brandveilig gebruik bouwwerken, 'Gebruiksbesluit'). Zie voor meer informatie [www.rijksoverheid.nl/bouwbesluit](http://www.rijksoverheid.nl/bouwbesluit).

## Opslaan van non-ferrometalen

### Opslaan van non-ferrometalen

Non-ferrometalen, zoals koper, lood en zink, logen uit bij contact met hemelwater. De zware metalen die uitlogen, worden meegenomen door het afvalwater, en slaan voor het grootste deel neer als onopgeloste stoffen voor de lozing. De gemeentewerf moet non-ferrometalen zodanig opslaan, dat ze niet in contact komen met hemelwater en zo uitloging wordt voorkomen. De gemeentewerf kan dan volstaan met een vloeistofkerende vloer. Als geen bescherming aanwezig is tegen inregenen, moet een vloeistofdichte vloer of verharding aanwezig zijn.

Bij grote opslagen kan het voorkomen dat een overkapping tot onevenredig grote kosten leidt. Voor de opslag van zink mag de gemeentewerf, in gevallen dat overkapping niet redelijk is, volstaan met een vloeistofkerende vloer. Voor andere metalen kan het bevoegd gezag deze afwijking via maatwerkvoorschriften toestaan.

### Opslaan van niet verontreinigde ferro metalen, aluminium en roestvrijstaal

Ferro metalen, aluminium en roestvrijstaal zullen in principe de bodem en het oppervlaktewater niet verontreinigen. Voor de opslag van ferro metalen gelden geen bodembeschermende maatregelen. Ferro metalen met een belangrijke mate van roestvorming vallen in stofklasse S4 (licht stofgevoelig en bevochtigbaar) en hiervoor gelden eisen om stofvorming te voorkomen. De gemeentewerf mag deze stoffen buiten opslaan, maar moet deze stoffen vochtig houden. Ook moet de gemeentewerf emissies bij overslag voorkomen. Zie ook het kader: opslaan van stofgevoelige producten.

## Opslaan en ontwateren rkg-slib

Het opslaan c.q. ontwateren van riool-, kolken- en gemalenslib (rkg-slib) moet plaatsvinden op een vloeistofdichte vloer of verharding. Het lozen van afvalwater afkomstig van het ontwateren van rkg-slib in het vuilwaterriool is toegestaan. Daarbij geldt een norm van 300 mg/l onopgeloste bestanddelen en een norm van 20 mg/l olie. Lozing van dit afvalwater op het oppervlaktewater of op de bodem is in principe verboden.

## Lozen afvalwater afkomstig van opslagterrein afvalstoffen

Als afvalstoffen in de buitenlucht worden opgeslagen, gelden eisen voor het te lozen hemelwater dat in contact is geweest met deze afvalstoffen. Als uitsluitend **inerte** afvalstoffen worden opgeslagen, moet de gemeentewerf het hemelwater bij voorkeur lozen op de bodem, oppervlaktewater of schoonwaterriool. Als dat niet mogelijk is, mag de gemeentewerf lozen op het vuilwaterriool. Bij lozing op oppervlaktewater of riool geldt voor het te lozen afvalwater een norm van 300 mg/l onopgeloste bestanddelen. Bij een groot opslagterrein zal een slibvangput noodzakelijk zijn om aan deze norm te voldoen.

Als ook afvalstoffen worden opgeslagen die kunnen **uitloggen**, is lozing op het vuilwaterriool en oppervlaktewater alleen toegestaan als de gemeentewerf het afvalwater via een slibvangput loost. Bij lozen op oppervlaktewater kunnen nog aanvullende voorzieningen nodig zijn. Lozing van dit afvalwater op de bodem is verboden.

Bij de opslag van afvalstoffen waaruit bodembedreigende stoffen kunnen lekken, moet de gemeentewerf hemelwater dat in contact is geweest met deze afvalstoffen lozen op het vuilwaterriool. Lozing van dit afvalwater op het oppervlaktewater en op de bodem is verboden. Voor lozing op het vuilwaterriool geldt zowel een norm van 300 mg/l onopgeloste bestanddelen als een norm van 20 mg/l olie. Aan deze norm kan de gemeentewerf voldoen door het plaatsen van een slibvangput en olie-afscheider.

### Overige activiteiten (niet met afvalstoffen)

Hierna zijn de meest voorkomende overige activiteiten bij gemeentewerven beschreven. Per activiteit zijn de belangrijkste eisen uit het Activiteitenbesluit toegelicht.

In de onderstaande tabel is aangegeven voor welke activiteiten de eisen van het Activiteitenbesluit ook gelden bij bedrijven die vergunningplichtig zijn (type C bedrijven in het Activiteitenbesluit).

Specifieke activiteiten	Type B	Type C
Opslaan van gevaarlijke stoffen in verpakking (ADR-stoffen)	ja	nee
Opslaan van gasflessen	ja	nee
Opslaan van bestrijdingsmiddelen	ja	nee
Opslaan van hout	ja	ja
Opslaan van strooizout en pekkel	ja	deels
Opslaan van zand, grond en grind	ja	ja
Reinigen van voertuigen	ja	ja
Afleveren brandstoffen	ja	ja
Opslaan van vloeibare brandstof en afgewerkte olie in ondergrondse tanks	Ja	ja
Opslaan vloeibare brandstof en afgewerkte olie in bovengrondse tanks	ja	nee
Afleveren van brandstof aan motorvoertuigen voor wegverkeer	ja	ja
Afleveren van brandstof aan motorvoertuigen niet voor wegverkeer en aan niet-motorvoertuigen	ja	nee
Lozen van niet verontreinigd hemelwater	ja	Ja

### Opslaan van gevaarlijke stoffen

#### Opslaan van gevaarlijke stoffen in verpakking (ADR-stoffen)

De opslag van gevaarlijke stoffen in verpakking moet voldoen aan bepaalde eisen uit de richtlijn PGS 15. In deze richtlijn zijn onder andere eisen gesteld aan de opslagvoorziening. Deze eisen gelden alleen als de maximale hoeveelheid in opslag de ondergrenzen, die in het Activiteitenbesluit zijn opgenomen, overschrijdt.

De ondergrens voor brandbare vloeistoffen (niet zijnde smeeroilie, motorolie en afgewerkte olie) is 50 liter.

De ondergrens voor bijtende stoffen, zoals zoutzuur, is 250 liter en de ondergrens voor bestrijdingsmiddelen is 400 kg.

Zie voor meer informatie over de opslag van gevaarlijke stoffen de website [www.infomil.nl](http://www.infomil.nl).

#### Opslaan van gasflessen

De opslag van gasflessen met een waterinhoud van in totaal meer dan 125 liter moet voldoen aan bepaalde eisen uit de richtlijn PGS 15. In deze richtlijn zijn onder andere eisen gesteld aan de opslagvoorziening. De opslag van gasflessen vindt bij voorkeur in de buitenlucht plaats. Een laskar met gasflessen wordt als werkvoorraad beschouwd en is vrijgesteld van de eisen voor opslag.

#### Opslaan van bestrijdingsmiddelen

Voor de opslag van minder dan 400 kg bestrijdingsmiddelen geldt de zorgplicht uit de Wet gewasbeschermingsmiddelen en biociden. Dat betekent dat opslag moet plaatsvinden op een zodanige manier dat nadelige gevolgen voor het milieu worden voorkomen. Omdat veel bestrijdingsmiddelen ook bodembedreigende stoffen zijn, gelden ook de eisen voor opslag van bodembedreigende stoffen uit Activiteitenbesluit en de Activiteitenregeling. De opslag van vloeibare bestrijdingsmiddelen plaatsvinden boven een vloeistofdichte vloer of verharding of een lekbak. Als opslag van vloeibare bestrijdingsmiddelen plaatsvindt in een deugdelijke gesloten verpakking, dan is een vloeistofkerende voorziening voldoende. Vaste bestrijdingsmiddelen moeten worden opgeslagen boven een bodembeschermende voorziening. De opslag van meer dan 400 kg bestrijdingsmiddelen valt onder de richtlijn PGS 15 (zie: opslaan van gevaarlijke stoffen).

#### Opslaan hout

A-hout en ongeschredderd B-hout zijn inerte stoffen, zodat geen bodembeschermende voorzieningen noodzakelijk zijn. C-hout zonder KOMO-certificaat en geshredderd B- en C-hout zijn goederen die significant kunnen uitloggen zodat opslag moet plaatsvinden boven een vloeistofkerende vloer met een bescherming tegen inregenen. Als verduurzaamd hout (C-hout) is voorzien van een KOMO-certificaat betekent dit dat er geen gevaar is voor uitloging, zodat voor deze opslag de gemeentewerf kan volstaan met een vloeistofkerende voorziening. Zie ook: opslaan afvalhout.





### Opslaan van strooizout en pekkel

Pekel is een vloeibare bodembedreigende stof en strooizout loogt uit. Een opslag van strooizout moet tegen inregenen zijn beschermd. Als zout wordt opgeslagen in een deugdelijke gesloten verpakking, dan is een vloeistofkerende voorziening voldoende. Pekel wordt opgeslagen in een bovengrondse of ondergrondse opslagtank. Voor ondergrondse opslag van pekkel kan het bevoegd gezag maatwerkvoorschriften stellen op grond van de zorgplicht. Bij ondergrondse opslag van pekkel is monitoring van de bodem verplicht. Per opslagtank moet ten minste één grondwaterpeilbuis zijn geïnstalleerd, tenzij sprake is van een dubbelwandige tank of betonnen bak met lekdetectie. De gemeentewerf moet het grondwater jaarlijks laten bemonsteren en analyseren op de aanwezigheid van chloride.

Een bovengrondse opslagtank voor pekkel moet zijn geplaatst in een lekbak of dubbelwandig zijn uitgevoerd. Het vulpunt en de aftappunten moeten zich bevinden boven een vloeistofdichte vloer of verharding of lekbak.

Pekel en strooizout worden gebruikt voor gladheidsbestrijding. Het geluid als gevolg van het uitrukken van voertuigen voor gladheidsbestrijding is uitgezonderd van de norm van het maximaal geluidsniveau.



### Opslaan van grond, zand en grind

Zand, grond en grind zijn inerte goederen als ze voldoen aan de normen voor schone grond van het Besluit bodemkwaliteit. Voor de opslag van schone grond (waaronder zand en grind) gelden dan geen eisen voor bodembeschermende voorzieningen.

Afhankelijk van de aard van de grond kan sprake zijn van stuifgevoelige stoffen en zijn maatregelen nodig om verstuiwen van stof te voorkomen.

Voor de opslag van licht verontreinigde grond gelden specifieke eisen. Zwaar verontreinigde grond (grond die voorafgaand aan toepassing eerst moet worden gesaneerd) en grond van onbekende kwaliteit moet worden opgeslagen boven een vloeistofdichte vloer. De gemeentewerf moet hemelwater afkomstig van het terrein waar schone grond wordt opgeslagen, bij voorkeur lozen op de bodem, oppervlaktewater of schoonwaterriool. Als dat niet mogelijk is, mag de gemeentewerf lozen op het vuilwaterriool.

Bij lozing op oppervlaktewater of riool geldt voor het te lozen afvalwater een norm van 300 mg/l onopgeloste bestanddelen. Dat betekent in geval van de opslag van grond, zand of grind dat de gemeentewerf een slibvangput moet plaatsen.

### Opslaan van stuifgevoelige producten

Voor de opslag van stuifgevoelige producten is van belang in welke stuifklasse het product wordt ingedeeld. De indeling is gebaseerd op sterk of licht stuifgevoelig en wel of niet bevochtigbaar. De betekenis van de klassen S1 tot en met S4 is als volgt:

	niet bevochtigbaar	wel bevochtigbaar
Sterk stuifgevoelig	S1	S2
Licht stuifgevoelig	S3	S4

Stoffen die niet bevochtigbaar zijn (klasse S1 en S3) mogen alleen binnen worden opgeslagen. Stoffen van klasse S2 en S4 mogen ook buiten worden opgeslagen, maar moeten dan vochtig worden gehouden. Overslag van stuifgevoelige goederen is alleen toegestaan als het niet te hard waait. Daarnaast geldt dat emissies moeten worden voorkomen. De belangrijkste indicator voor het optreden van emissies is een met het blote oog zichtbare stofpluim op 2 meter van de bron. Een bedrijf moet zelf maatregelen treffen om te voorkomen dat zo'n stofpluim ontstaat. Mogelijke maatregelen om emissies bij overslag te voorkomen zijn: bevochtigen, gesloten systemen voor continu transport, afzuiging van storttrechters en afgesloten grijpers. Voor stoffen die behoren tot stuifklasse S5 (nauwelijks stuifgevoelig), zoals strooizout, puingrind, kalksteen, lava en granulaat gelden geen eisen om stuiven tegen te gaan. Voorbeelden van stuifgevoelige stoffen zijn cement (S1), grond (S4 of S5), roestig schroot (S4), kunstmest (S1 of S3).

### Onderhoudswerkplaats

#### Bodembeschermende voorziening

Het repareren van motoren, voertuigen, gemotoriseerde apparaten of onderdelen daarvan, waarbij vloeistoffen kunnen vrijkomen, moet plaatsvinden boven een bodembeschermende voorziening. De opslag van bodembedreigende vloeistoffen, zoals oliën en vetten, moet plaatsvinden boven een vloeistofdichte vloer of verharding of een lekbak of in een deugdelijke verpakking boven een vloeistofkerende vloer of verharding. Hetzelfde geldt voor het opslaan van afvalstoffen, die bij onderhoudswerkzaamheden vrijkomen en waaruit vloeibare bodembedreigende stoffen kunnen lekken. Als smeeroilie in een tank wordt opgeslagen, moet de tank zijn geplaatst boven een lekbak, geschikt zijn voor de opslag van smeeroilie en in goede staat zijn. Onder een werkvoorraad van meer dan 50 liter aan brandbare vloeistoffen moet een lekbak aanwezig zijn.

#### *Slibvangput en olie-afscheider*

Als afvalwater afkomstig van een onderhoudswerkplaats wordt geloosd, geldt een norm van 20 milligram olie per liter en 300 milligram onopgeloste stoffen per liter. De gemeentewerf kan aan deze normen voldoen door het plaatsen van een olie-afscheider en slibvangput.

#### **Vloeibare brandstoffen**

Vloeibare brandstoffen zijn gedefinieerd als lichte olie, halfzware olie of gasolie als bedoeld in artikel 26 van de Wet op de accijns. Dit zijn onder andere: benzine, dieselolie en biodiesel. Afgewerkte olie, smeeroilie en smeervetten zijn geen vloeibare brandstoffen.

#### **Opslaan vloeibare brandstof en afgewerkte olie in ondergrondse tanks**

De opslag van vloeibare brandstof en afgewerkte olie in ondergrondse tanks moet voldoen aan bepaalde eisen uit de richtlijn PGS 28.

#### *Installatie en reparatie door gecertificeerd bedrijf*

De gemeentewerf is verplicht ondergrondse opslagtanks te laten installeren en repareren door een gecertificeerd bedrijf met een erkenning op grond van het Besluit bodemkwaliteit. Dit bedrijf geeft een installatiecertificaat en een tankcertificaat af als de opslagtank en de installatie aan de eisen voldoet.

#### *Keuring ondergrondse opslagtank*

De gemeentewerf moet een ondergrondse opslagtank periodiek laten beoordelen en keuren. In het volgende overzicht zijn de verschillende keuringstermijnen vermeld.

	keuringstermijn	
	stalen tank	kunststof tank
enkelwandige tank	15 jaar	10 jaar
tank in grondwaterbeschermingsgebied	10 jaar	10 jaar
inwendig gecoat	20 jaar	15 jaar
dubbelwandige tank met lekdetectie	20 jaar	15 jaar
opslaan afgewerkte olie	5 jaar	5 jaar

De gemeentewerf moet een stalen tank ook nog jaarlijks laten controleren op de aanwezigheid van water en bezinsel. Een tank voor afgewerkte olie hoeft niet te worden gecontroleerd op de aanwezigheid van water en bezinsel, maar moet wel eens per jaar worden geleegd. De keuring en controle moet worden uitgevoerd door een bedrijf dat beschikt over een erkenning op grond van het Besluit bodemkwaliteit.

#### *Keuring kathodische bescherming*

Als een kathodische bescherming aanwezig is, moet de gemeentewerf deze eens per jaar laten controleren op zijn goede werking. Is geen kathodische bescherming aanwezig, dan moet de gemeentewerf eens per 15 jaar een bodemweerstandsmeting en jaarlijks een stroomopdrukproef laten uitvoeren. Een bodemweerstandsmeting, de controle van de kathodische bescherming en een stroomopdrukproef moeten worden uitgevoerd door een bedrijf dat beschikt over een erkenning op grond van het Besluit bodemkwaliteit.

#### *Beëindiging gebruik ondergrondse opslagtanks*

Als een tank niet meer wordt gebruikt, moet de gemeentewerf binnen acht weken de tank laten verwijderen of onklaar maken. Als een tank wordt afgekeurd, moet de gemeentewerf binnen acht weken de tank:

- laten verwijderen,
- onklaar laten maken of
- laten repareren en herkeuren.

Het verwijderen of onklaar maken moet gebeuren door een bedrijf dat beschikt over een erkenning op grond van het Besluit bodemkwaliteit.

Zie voor meer informatie over de opslag in ondergrondse tanks de website [www.infomil.nl](http://www.infomil.nl).

#### **Opslaan vloeibare brandstof en afgewerkte olie in ondergrondse tanks**

De opslag van vloeibare brandstof (niet zijnde benzine) en afgewerkte olie in bovengrondse tanks moet voldoen aan bepaalde eisen uit de PGS 30. Voor de opslag van andere bodembedreigende vloeistoffen (zoals smeeroilie) in bovengrondse tanks gelden alleen eisen voor bodembeschermende voorzieningen. Hieronder zijn de belangrijkste eisen opgenomen.

#### *Installatiecertificaat*

De PGS 30 vereist voor bovengrondse tanks een installatiecertificaat en een tankcertificaat afgegeven door een gecertificeerd bedrijf. Alleen een tankcertificaat is niet voldoende omdat dit bijvoorbeeld niet het eventueel aanwezige inhoudmeetsysteem, de overvulbeveiliging, de antihevelvoorziening of de locatie van tank (bijvoorbeeld wortelingroei) omvat.

#### *Keuring van bovengrondse tanks*

De gemeentewerf moet een bovengrondse opslagtank eens per 15 jaar laten beoordelen en keuren door een gecertificeerd bedrijf. Een tank voor het opslaan van afgewerkte olie moet eens per vijf jaar worden gekeurd. Tanks zonder installatiecertificaat en die zijn geïnstalleerd voor 1 januari 2000, moeten uiterlijk 1 januari 2015 zijn herkeurd.

Een tank voor afgewerkte olie hoeft niet te worden gecontroleerd op de aanwezigheid van water en bezinsel, maar moet wel eens per jaar worden geleegd.

#### *Beëindiging gebruik bovengrondse opslagtanks*

Wanneer een bovengrondse tank definitief wordt verwijderd en buiten gebruik wordt gesteld, moet een gecertificeerd bedrijf een saneringscertificaat afgeven.

Voor meer informatie over de opslag in bovengrondse tanks zie [www.infomil.nl](http://www.infomil.nl).

### **Afleveren van dieselolie**

Het Activiteitenbesluit maakt voor het afleveren van dieselolie onderscheid in:

- afleveren brandstoffen aan motorvoertuigen voor wegverkeer
- afleveren brandstoffen aan motorvoertuigen niet voor wegverkeer en aan niet-motorvoertuigen, zoals een hijskraan.

De voorschriften voor de activiteiten onder b. zijn alleen van toepassing op type B-bedrijven.

#### *Vloeistofkerende of vloeistofdichte vloer*

Als minder dan 25.000 liter per jaar wordt getankt, moet het afleveren plaatsvinden boven een vloeistofkerende voorziening. Bij meer dan 25.000 liter per jaar moet het afleveren plaatsvinden boven een vloeistofdichte vloer of verharding. Voor zover de omgeving dat toelaat, moet een vloeistofdichte vloer of verharding zich uitstrekken vanaf de afleverzuil over een afstand van ten minste de lengte van de afleverslang plus 1 meter, met een minimum van 5 meter.

#### *Slibvangput en olieafscheider*

Als een vloeistofdichte vloer of verharding aanwezig moet zijn, dan moet de gemeentewerf een slibvangput en olie-afscheider plaatsen. Voor het te lozen afvalwater geldt een norm van 200 milligram olie per liter.

#### *Afleverinstallatie*

Voor het afleveren gelden eisen om overvullen, ongewenst leeglopen en ongewenst gebruik door onbevoegden te voorkomen. Als meer dan 25.000 liter per jaar wordt getankt, gelden voor afleverinstallaties dezelfde eisen als voor tankstations. De afleverinstallatie moet dan onder andere zijn uitgevoerd en geïnstalleerd door een gecertificeerd bedrijf.

### **Reinigen van voertuigen**

Bij een gemeentewerf zal een wasplaats aanwezig zijn voor het uitwendig reinigen van voertuigen. In een aantal gevallen zal de gemeentewerf tevens voertuigen, zoals veegwagens en vuilniswagens, inwendig reinigen op een wasplaats.

#### *Vloeistofdichte vloer of verharding*

Het uitwendig en inwendig reinigen van voertuigen vindt plaats boven een vloeistofdichte vloer of verharding. Als maximaal één motorvoertuig per week wordt gewassen, kan de gemeentewerf volstaan met een bodembeschermende voorziening. Deze uitzondering geldt niet voor het wassen van vrachtwagens.

#### *Slibvangput en olieafscheider*

Voor afvalwater afkomstig van een wasplaats voor het uitwendig reinigen, geldt een norm van 20 milligram olie per liter en 300 milligram onopgeloste stoffen per liter. Voor het inwendig reinigen geldt alleen de norm van 300 milligram onopgeloste stoffen per liter. Aan de norm voor olie kan de gemeentewerf voldoen door het plaatsen van een olie-afscheider. Aan de norm voor onopgeloste stoffen kan de gemeentewerf voldoen door het plaatsen van een slibvangput.

### **Lozen van niet verontreinigd hemelwater (regenwater)**

De gemeentewerf moet ervoor zorgen dat hemelwater wordt terug gebracht in het milieu en dat het hemelwater niet onnodig vervuild raakt. Lozing van afstromend hemelwater op een vuilwaterriool is alleen toegestaan als een lozing in een schoonwaterriool, oppervlaktewater of bodem niet mogelijk is.

In bestaande situaties zijn lozingen van niet-verontreinigd hemelwater op het vuilwaterriool nog toegestaan. Sinds 1 januari 2008 mag een bedrijf in nieuwe situaties alleen in een vuilwaterriool lozen als het op of in de bodem, in een openbaar hemelwaterstelsel of in het oppervlaktewater lozen van dat hemelwater redelijkerwijs niet mogelijk is.

## **Voorzieningen**

### **Olie-afscheider en slibvangput**

De gemeentewerf moet ervoor zorgen dat een olie-afscheider en slibvangput adequaat functioneert. De concentratie olie moet onder de waarde van 200 milligram per liter blijven. Dit betekent dat een olie-afscheider en slibvangput voldoen aan en worden gedimensioneerd, geplaatst, gebruikt en onderhouden overeenkomstig NEN-EN 858-1 en 2. Voor bestaande slibvangputten en olieafscidders is overgangsrecht geregeld:

- een voor 1 januari 2008 geplaatste slibvangput en een olie-afscheider moeten voldoen aan en worden gebruikt conform NEN 7089;
- een voor 1 maart 1997 geplaatste slibvangput en een olie-afscheider moeten op de hoeveelheid afvalwater zijn afgestemd.

#### *Onderhoud en legen*

De gemeentewerf moet er voor zorgen dat de slibvangput en de olieafscheider tijdig worden geleegd en gereinigd. Ook moet de gemeentewerf geconstateerde gebreken zo spoedig mogelijk verhelpen. Om de goede werking van een slibvangput en olie-afscheider te waarborgen, geldt een onderhoudsfrequentie van elke zes maanden. Bij dit onderhoud moet onder andere worden bekeken of de afscheider nog goed werkt en of deze moet worden geleegd.

Het tijdstip van het verwijderen van afgescheiden zand, slib en olie is mede afhankelijk van het type afscheider. Meest blijkt dat lediging noodzakelijk is als het volume van de slibvangput voor meer dan 50% is gevuld of als de opslagcapaciteit van de olie-afscheider voor 80% is gevuld.

Naast het zo nodig verwijderen van olie en zand/slib moet de gemeentewerf de afscheider minimaal één keer per vijf jaar laten legen en onderzoeken op aantasting en andere gebreken. De gemeentewerf moet de resultaten van lediging en onderhoud vastleggen.

#### *Bemonsteren afvalwater*

De gemeentewerf moet ervoor zorgen dat het afvalwater altijd kan worden bemonsterd door het bevoegd gezag. Het bemonsteren moet mogelijk zijn in de afvalwaterstroom na een slibvangput en/of olie-afscheider en voordat vermenging met andere afvalwaterstromen plaatsvindt.

### **Bodembeschermende voorzieningen**

Een voorziening is bodembeschermend als deze is bestand tegen de inwerking van de bodembedreigende stof en de omstandigheden waaronder opslag plaatsvindt. De gemeentewerf kan dit realiseren met een vloeistofdichte vloer of verharding, een vloeistofkerende voorziening of een andere doelmatige fysieke voorziening, zoals een lekbak.

#### *Vloeistofkerende voorzieningen*

Bij het toepassen van een vloeistofkerende voorziening moet de gemeentewerf organisatorische beheermaatregelen treffen. De controle, het onderhoud en het beheer van vloeistofkerende voorzieningen moet de gemeentewerf vastleggen in bedrijfsinterne procedures en werkinstructies.

#### *Vloeistofdichte vloer of verharding*

De gemeentewerf moet een vloeistofdichte vloer of verharding eenmaal per zes jaar laten keuren door een erkende inspectie-instelling op grond van het Besluit bodemkwaliteit. Daarnaast zorgt de gemeentewerf voor reparatie en regelmatig onderhoud en voert jaarlijks een bedrijfsinterne controle uit. De gemeentewerf moet de resultaten hiervan vastleggen en bewaren.

Voor meer informatie zie het informatieblad Activiteitenbesluit: Bodembescherming.

### In deze serie

De volgende thematische informatiebladen zijn beschikbaar:

- Activiteitenbesluit: Steeds meer bedrijven onder algemene regels
- Activiteitenbesluit Overgangsbepalingen
- Wabo en Activiteitenbesluit
- Activiteitenbesluit Bodembescherming
- Activiteitenbesluit Geluid
- Activiteitenbesluit Lucht
- Activiteitenbesluit Lozingen

Daarnaast zijn er informatiebladen gemaakt voor de branches:

- Autodemontage
- Drukkerijen
- Gemeentewerven
- Horeca
- Metaalrecycling
- Woon- en verblijfsgebouwen

Er wordt gewerkt aan nieuwe thematische en branchegerichte informatiebladen.

## Waar is wat geregeld: overzicht van eisen en artikelen

Omgevingsvergunning beperkte milieutoets (OBM)	
het opslaan, verdichten, herverpakken, verkleinen en ontwateren van afvalstoffen voor zover daarmee uitvoering wordt gegeven aan titel 10.4 van de Wet milieubeheer en voor zover deze activiteiten zijn gericht op de verwijdering van afvalstoffen	2.2a onder e Bor
bestaande vergunning is toestemming	1.2, lid 1 Invoeringswet Wabo
weigeringsgronden OBM	5.13b, lid 3 Bor
IPPC / RIE	
het opslaan van gevaarlijke afvalstoffen in afwachting van verwijdering met een capaciteit van meer dan 10 ton	2.1, lid 2 Bor / Bijlage 1, categorie 5.1 IPPC (tot 1-1-2013)
het opslaan van ongevaarlijke afvalstoffen met een capaciteit van meer dan 50 ton	Bijlage I, Onderdeel B, lid 2f Bor Bijlage 1, categorie 5.5 RIE (per 1-1-2013)
Vergunningplicht	
het opslaan met een capaciteit van meer dan 600 m <sup>3</sup> groenafval van de gemeentelijke plantsoendienst (het opslaan van meer dan 600 m <sup>3</sup> groenafval van particulieren leidt niet tot vergunningplicht)	Bijlage I, Onderdeel C, 28.10, onder 28 Bor (Bijlage I, Onderdeel C, 28.10, onder 4 Bor)
Het innemen en opslaan van gevaarlijke afvalstoffen van bedrijven	
• meer dan 5m <sup>3</sup> batterijen, spaarlampen en gasontladinglampen en inkt- en tonercassettes	Bijlage I, Onderdeel C, 28.10, onder 10 Bor
• meer dan 30 ton loodzuuraccu's	Bijlage I, Onderdeel C, 28.10, onder 19 Bor
• meer dan 100 m <sup>3</sup> afgedankte apparatuur ingenomen bij de zogenaamde oud-voor-nieuw regeling	Bijlage I, Onderdeel C, 28.10, onder 9 Bor
• andere afgedankte apparatuur van bedrijven die naar aard en hoeveelheid niet vergelijkbaar is met afgedankte apparatuur van huishoudens	Bijlage I, Onderdeel C, 28.10, onder 9 Bor 1, onder l Rbee
• andere gevaarlijke afvalstoffen dan hierboven genoemd	Bijlage I, Onderdeel C, 28.10 aanhef
Het innemen en opslaan van ongevaarlijke afvalstoffen van bedrijven	
• groenafval	Bijlage I, Onderdeel C, 28.10, onder 28 Bor
• geïmpregneerd hout	Bijlage I, Onderdeel C, 28.10, onder 22 Bor
• meer dan 50.000 ton metaal	Bijlage I, Onderdeel C, 28.10, onder 7 Bor
• meer dan 10.000 ton glas, textiel, papier en karton, bouwstoffen	Bijlage I, Onderdeel C, 28.10, onder 21 en 23 Bor
• meer dan 10.000 ton kunststof	Bijlage I, Onderdeel C, 28.10, onder 24 Bor
• meer dan 10.000 ton hout	Bijlage I, Onderdeel C, 28.10, onder 22 Bor
• meer dan 10.000 ton voedingsmiddelen afkomstig van detail- en groothandel	Bijlage I, Onderdeel C, 28.10, onder 21 Bor
• meer dan 10.000 ton banden van voertuigen	Bijlage I, Onderdeel C, 28.10, onder 6 Bor
• ongescheiden bedrijfsafval, zoals gemengd bouw- en sloopafval en restafval	Bijlage I, Onderdeel C, 28.10 onder 12
• andere afvalstoffen dan hierboven genoemd	Bijlage I, Onderdeel C, 28.10 aanhef
handelingen met ongescheiden afvalstoffen, zoals gemengd bouw- en sloopafval, huishoudelijk afval of bedrijfsafval	Bijlage I, Onderdeel C, 28.10 aanhef
mengen van afvalstoffen (samenvoegen ongelijksoortige afvalstoffen)	Bijlage I, Onderdeel C, 28.10 aanhef

<b>Bevoegd gezag</b>	
GS bevoegd gezag of verklaring van geen bedenkingen	3.3, lid 1 en Bijlage I, Onderdeel C, 28.4 t/m 28.9 Bor
• het opslaan van gevaarlijke afvalstoffen afkomstig van bedrijven	Bijlage I, Onderdeel C, 28.4 onder a 5° Bor
• het overslaan van gevaarlijke afvalstoffen	Bijlage I, Onderdeel C, 28.4 onder b 2° Bor
• een KCA-depot met een capaciteit van 35 m <sup>3</sup> of meer	Bijlage I, Onderdeel C, 28.4 onder a 5° en 28.9 onder c Bor
• het overslaan van huishoudelijke afvalstoffen met een capaciteit van 1.000 m <sup>3</sup> of meer	Bijlage I, Onderdeel C, 28.4 onder b 1° Bor
• het ontwateren van afvalstoffen met een capaciteit van 15.000 ton per jaar of meer	Bijlage I, Onderdeel C, 28.4 onder c Bor
• het op of in de bodem brengen of verbranden van afvalstoffen	Bijlage I, Onderdeel C, 28.4 e en f Bor
GS bevoegd gezag OBM	3.3a Bor
GS bevoegd gezag Activiteitenbesluit inrichtingen type B en C in combinatie met Bijlage I, Onderdeel C, categorie 28.4 Bor	1.2a AB
<b>Melding Activiteitenbesluit</b>	
locatie, activiteiten, processen en indeling en uitvoering van het bedrijf	1.10 AB
rapportage akoestisch onderzoek: in de buitenlucht overslag of mechanische bewerking van metalen	1.11 onder 4 AB
rapportage akoestisch onderzoek: overschrijding normen aannemelijk	1.11 onder 8 AB
gegevens over afvalstoffen	1.16 AB
bodemonderzoek	2.11 AB
<b>Activiteiten met afvalstoffen</b>	
Acceptatie en controle afvalstoffen	
procedure acceptatie en controle afvalstoffen	2.14b AB
mengen afvalstoffen is verboden	2.12 AB
opsomming afvalstoffen die in ieder geval vergelijkbaar zijn qua aard, samenstelling en concentratie	2.9 AR
registratie afvalstoffen	H10 Wet milieubeheer / Besluit melden bedrijfsafvalstoffen en gevaarlijke afvalstoffen
Opslaan van gevaarlijke afvalstoffen (ADR) in verpakking	
eisen opslagruimte	4.1 AB -> § 4.1.1 AR
accu's recht op en boven bodembeschermende voorziening	4.4, lid 1d en 5 AR
Opslaan van asbesthoudend afval	
Opslaan van afvalstoffen	3.40 lid 1 AB
goederen die niet bodembedreigend zijn (inerte goederen) (o.a. snoeihout, A-hout, ongeschredderd B-hout, ferrometalen en aluminium, straatmeubilair, tuinmeubilair)	3.39 AR
goederen waaruit bodembedreigende vloeistoffen kunnen lekken (o.a. afgedankte elektronische apparatuur, rkg-slib, nat veegafval)	3.44, lid 1 en 3.43 lid 1 AR
goederen die bij contact met water significant kunnen uitloggen (o.a. geshredderd B- en C-hout, C-hout zonder KOMO, non-ferrometalen, droog veegafval, restafval)	3.44, lid 2 en 3.43 lid 2 AR
groenafval: geurhinder	3.36 AB -> 3.46 AR
groenafval composteren	3.40 lid 2 AB

hout: C-hout met KOMO-certificaat	3.36 AB -> 3.43 lid 6 AR
lozen hemelwater opslagterrein inerte goederen	3.33 AB
lozen hemelwater opslagterrein niet-inerte goederen	3.34 AB
<b>Activiteiten overig</b>	
<b>Opslaan van gevaarlijke stoffen en gassen</b>	
opslaan van gevaarlijke stoffen (ADR) in verpakking	4.1 AB -> § 4.1.1 MR
opslaan van gasflessen	4.1 AB -> 4.2, 4.3, 4.4, lid 1 onder a, 4.6a AR
opslaan van bestrijdingsmiddelen	4.1 AB -> 4.2, 4.3, 4.10 AR
werkvoorraad uitgezonderd	4.6 lid 1c MR
<b>Opslaan van hout</b>	
hout: C-hout met KOMO	3.36 AB -> 3.43 lid 6 AR
hout: A-hout, ongeschredderd B-hout	3.39 c AR
<b>Opslaan van strooizout en pekkel</b>	
strooizout	3.36 AB -> 3.44, lid 2 g / 3.43 lid 2 AR
pekkel	2.10, 2.11 lid 3 AB -> 2.2 AR 2.1, lid 2 en 3 AB
<b>Opslaan van zand, grond en grind</b>	
bodembeschermende maatregelen	3.36 AB -> 3.39 b, 3.44 g en h / 3.43 lid 1 AR
stuifgevoelig	3.37-3.40 AB, 3.32 AB -> 3.47-3.55 AR
<b>Lozen hemelwater opslag buitenterrein</b>	
opslaan inerte goederen	3.33 AB
opslaan niet-inerte goederen	3.34 AB
<b>Onderhoudswerkplaats</b>	
bodembeschermende voorziening	4.84, lid 4 AB -> 4.97 AR
lozen afvalwater	4.75 AB
opslaan oliën en vetten	4.1 AB -> 4.2, 4.3, 4.10 AR
opslaan poetsdoeken, oliefilters, absorptiemateriaal	3.36 AB -> 3.44, lid 1 k / 3.43, lid 1 AR
<b>Opslaan vloeibare brandstof en afgewerkte olie</b>	
opslaan in bovengrondse tanks	4.6 AB -> § 4.1.3.1 AR / 6.10 en 6.11 AR
opslaan in ondergrondse tanks	§ 3.3.5 AB -> § 3.3.4 AR / 2.10 AB -> 2.2 AR / 2.11, lid 3 AB
<b>Afleveren brandstof</b>	
afleveren brandstof wegverkeer	§ 3.3.1 AB -> § 3.3.1 AR
afleveren brandstof niet-wegverkeer	§ 4.6.4 AB -> § 4.6.3 AR
Reinigen van voertuigen en onderdelen	§ 3.3.2 AB -> § 3.3.2 AR
Lozen van niet verontreinigd hemelwater	3.3 AB
Overgangsrecht olie-afscheider en slibvangput	6.17 AB
Eisen bodembeschermende voorzieningen	2.9 AB -> afdeling 2.1 AR

### Meer informatie

De informatie in deze factsheet is ontleend aan de tekst van het Activiteitenbesluit en de bijbehorende ministeriële regeling geldend op 1 augustus 2012. De beschreven informatie is geen volledige weergave van het Activiteitenbesluit. Er kunnen dan ook geen rechten aan worden ontleend.

Meer informatie over het Activiteitenbesluit kunt u vinden op

→ [www.rijksoverheid.nl/activiteitenbesluit](http://www.rijksoverheid.nl/activiteitenbesluit) en op

→ [www.infomil.nl/activiteitenbesluit](http://www.infomil.nl/activiteitenbesluit).

Op deze websites zijn ook alle informatiebladen die over het Activiteitenbesluit zijn gemaakt digitaal beschikbaar.

Overheden kunnen voor meer informatie terecht bij de helpdesk van Kenniscentrum InfoMil, via

→ [www.infomil.nl/helpdesk](http://www.infomil.nl/helpdesk). Bedrijven kunnen voor meer

informatie terecht bij hun koepelorganisatie of bij

Antwoord voor bedrijven → [www.antwoordvoorbedrijven.nl](http://www.antwoordvoorbedrijven.nl).

Dit is een uitgave van het

## Ministerie van Infrastructuur en Milieu

Postbus 20901 | 2500 EX Den Haag

[www.rijksoverheid.nl/ienm](http://www.rijksoverheid.nl/ienm)

September 2012